

LES ARTISTES CANADIENS  
ÉMERGENTS  
À LA RADIO COMMERCIALE

Politique sur la radio  
Direction de la radiodiffusion  
CRTC

27 février 2008

## Introduction

Depuis une bonne dizaine d'années, chaque fois que le Conseil aborde l'examen des politiques sur la radio commerciale ou une demande visant l'attribution de licence de radiodiffusion, il est question du rôle dévolu aux radiodiffuseurs pour faire connaître les musiciens canadiens émergents qui ne sont pas encore bien connus des auditeurs et amateurs de disques. Certains prétendent que les stations de radio commerciale ont des stratégies de programmation qui réduisent au minimum la visibilité de la relève en favorisant les artistes bien établis. Selon eux, cette attitude mine le dynamisme de l'industrie canadienne de la musique. En fait, on manque d'information pour juger du volume de musique des artistes émergents à la radio canadienne.

Dans le but de combler cette lacune, de fournir des informations utiles pour fixer les engagements des titulaires à l'égard des artistes émergents, et d'en venir à un consensus sur la définition d'un « artiste de la relève »<sup>1</sup>, le personnel du Conseil a mené une étude sur l'utilisation de cette musique par les stations de radio commerciale, en utilisant neuf définitions possibles d'un artiste émergents d'après les compilations fournies par l'industrie de la musique.

## Méthodologie

Comme échantillons de recherche, on a choisi cinq formules musicales de langue française et neuf formules musicales de langue anglaise. L'étude tient compte uniquement des stations qui ont affirmé elles-mêmes utiliser l'une de ces formules lors des sondages de Sondages BBM (BBM). L'échantillonnage a été ajusté de manière à inclure des stations exploitées dans des marchés de six différentes tailles, allant de 2 000 000 d'habitants et plus à 50 000 et moins.

Quelque 20 stations de langue française et 85 stations de langue anglaise ont fourni chacune leurs listes de diffusion énumérant les pièces musicales diffusées entre 6 h et minuit durant la semaine du 15 au 21 avril 2007. Ces listes ont été complétées par celles de Mediabase et de BDS Radio-Canada.

Priées de préciser la date de publication des pièces musicales canadiennes relativement récentes, la plupart des stations ont été incapables de fournir des renseignements utiles à cet égard. L'étude se fonde donc sur les définitions que lui fournissent les palmarès de l'industrie de la musique.

Le personnel du Conseil chargé de piloter l'étude a consulté l'importante base de données dont dispose le Conseil en termes de tableaux et graphiques concernant les pièces musicales, en plus de la base de données mise en ligne par *Billboard*, pour établir que 410 artistes anglophones et 164 artistes francophones émergents avaient été entendus à la radio au cours de cette semaine précise. Les graphiques de la base de données concernant la musique rassemblent l'information tirée de toutes les compilations utilisées généralement par le Conseil pour déterminer si une pièce musicale constitue un grand succès<sup>2</sup>, en plus des listes des *Top 50 Francophone*, *Top 25 Francophone Pop Rock* ou *Top 25 Francophone Pop Adulte* que publie *Le Palmarès*.

---

<sup>1</sup> Voir *Avis de consultation – Appel aux observations sur un projet de définition des artistes canadiens émergents à la radio commerciale*, avis public de radiodiffusion CRTC 2008-16, 27 février 2008.

<sup>2</sup> *RPM 100 Singles*, *RPM Retail Singles*, *The Record Retail Singles*, *The Record Country*, *RPM 100 Country Tracks*, *Canadian Music Network National Airplay*, *Canadian Music Network Country Top 50 Audience*, *Billboard Hot 100 Singles* et *Billboard Hot Country*.

Les statistiques ont été générées à l'aide d'une base de données conçue par ITPlanit Services Corp.

Cette étude a permis d'établir que les stations de langue anglaise qui disent offrir des formules « Rock classique » ou « Succès classiques » n'ont diffusé pratiquement aucune musique d'un artiste émergent au cours de ladite semaine. La même constatation s'applique aux stations de langue française qui répertorient leur formule musicale sous les appellations « Boom », « Souvenirs rétro », « Rock classique » et « Succès classiques ».

Deux stations de langue française offrant un mélange de plusieurs types de musique n'ont pas pu être regroupées avec les autres.

Il a donc fallu éliminer de cette étude les données provenant de 17 stations de langue anglaise et de 8 stations de langue française dont les statistiques qui suivent ne tiennent pas compte.

Le tableau 1 et le tableau 2 ci-dessous montrent la structure de l'échantillonnage.

**Tableau 1 : Nombre de stations représentées par l'étude sur les artistes émergents, par formule et taille de marché**

**Stations de langue anglaise**

	<b>2 000 000 et +</b>	<b>600 000 à 2 000 000</b>	<b>200 000 à 600 000</b>	<b>100 000 à 200 000</b>	<b>50 000 à 100 000</b>	<b>Moins de 50 000</b>
Adulte Contemporain	1	2	2	2	3	2
Hot AC	2	1	2	1	2	2
Country / Nouveau ou Contemporain	2	2	2	1	1	1
Country		3	2		3	2
Top 40 ou Succès contemporains rythmés	2	3	2	1		1
Succès contemporains rythmés		1	1			
Album-genre rock/ Rock		2	2	3	2	2
Rock alternatif ou rock moderne	2	2	1			

**Tableau 2 : Nombre de stations représentées par l'étude sur les artistes émergents, par formule et par taille de marché**

**Stations de langue française**

	2 000 000 et +	600 000 à 2 000 000	200 000 à 600 000	100 000 à 200 000	50 000 à 100 000	Moins de 50 000
Rock détente	1			1		
Énergie	1		1	1		
Adulte contemporain	1			1		4
Grands succès contemporains	1					

Le graphique ci-dessous, intitulé « Pourcentages des pièces musicales des artistes émergents par rapport à toutes les pièces diffusées, selon neuf définitions », montre le pourcentage de pièces musicales d'artistes émergents ayant été diffusées par les stations de langue anglaise (colonnes en orange) et les stations de langue française (colonnes en bleu) sélectionnées pour cette étude, d'après neuf définitions tirées des compilations de l'industrie. Puisqu'il paraît incontestable que les artistes dont les pièces musicales n'ont jamais été compilées sont des artistes émergents, les pièces les concernant font partie des pourcentages de toutes les colonnes.

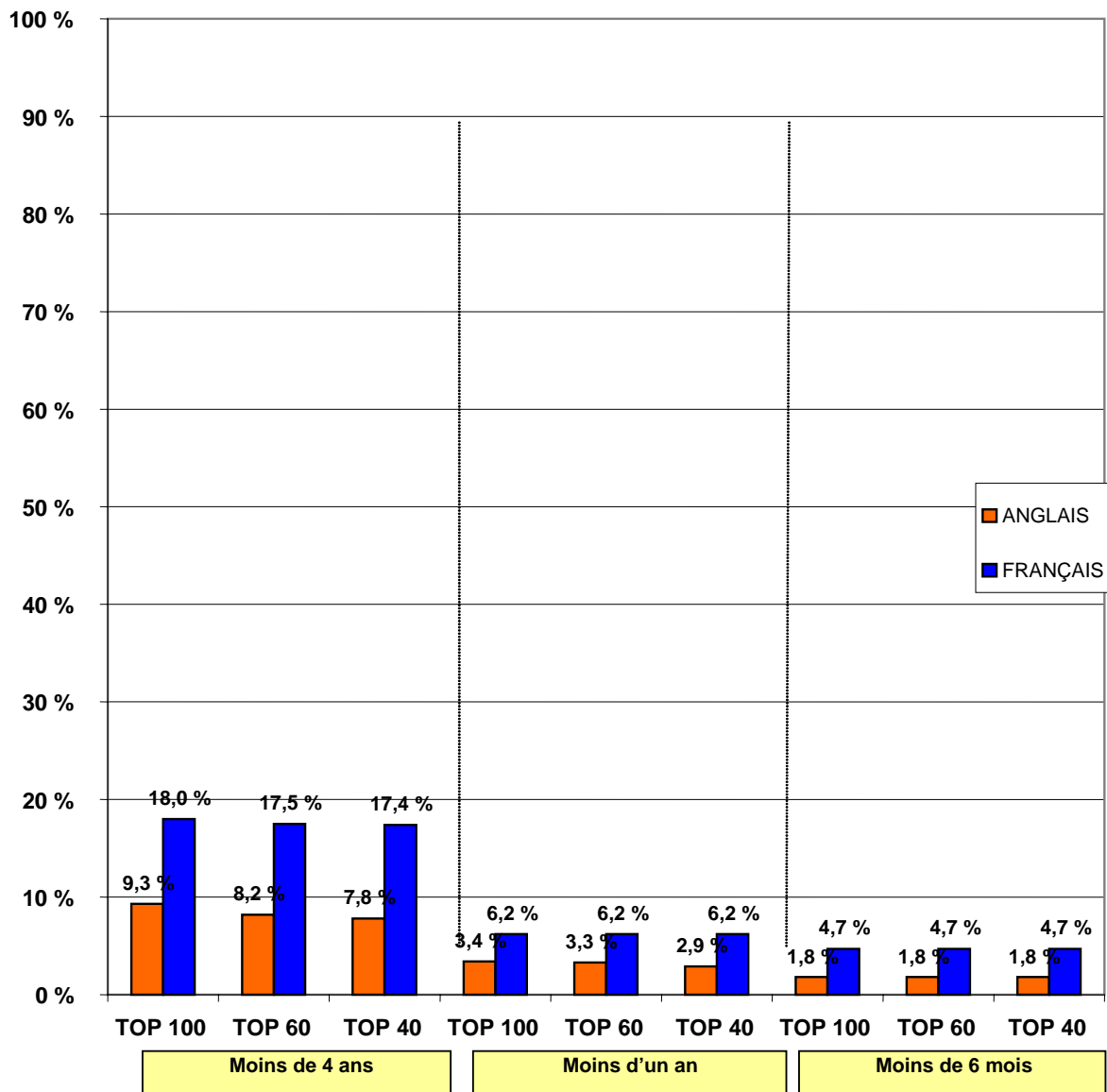
1. À partir de la gauche du graphique, la première colonne orange et la première colonne bleue montrent le pourcentage des pièces musicales diffusées par des stations francophones et anglophones qui sont liées à des artistes n'ayant jamais figuré dans une compilation de l'industrie, ou dont la première apparition parmi les *Top 100* de l'industrie remonte à moins de 4 ans avant la diffusion. Autrement dit, les artistes de cette catégorie ont figuré pour la première fois dans une compilation de l'industrie dans les quatre années précédant la diffusion, ou n'y ont jamais encore figuré.
2. Immédiatement à droite, les deux colonnes suivantes (l'une en orange, l'autre en bleu) montrent le pourcentage de pièces musicales liées à des artistes n'ayant jamais figuré dans une compilation de l'industrie, ou dont la première apparition parmi les *Top 60* remonte à moins de 4 ans avant la diffusion.
3. La troisième paire de colonnes à partir de la gauche montre le pourcentage des pièces musicales liées à des artistes n'ayant jamais figuré dans une compilation de l'industrie, ou dont la première apparition parmi les *Top 40* remonte à moins de 4 ans avant la diffusion.
4. La quatrième paire de colonnes à partir de la gauche montre le pourcentage des pièces musicales liées à des artistes n'ayant jamais figuré dans une compilation de l'industrie, ou dont la première apparition parmi les *Top 100* remonte à moins d'un an avant la diffusion. Autrement dit, les artistes de cette catégorie ont figuré pour la première fois dans l'une des listes de l'industrie dans l'année précédant la diffusion. Les pourcentages ici sont moins

élevés que dans les trois premières paires de colonnes puisque la radio diffuse moins de pièces musicales interprétées par des artistes dont la notoriété remonte à moins d'un an que par des artistes connus depuis quatre ans. Les colonnes qui suivent représentent, par paires, les pourcentages suivants :

- des pièces musicales liées à des artistes n'ayant jamais figuré dans une compilation de l'industrie, ou dont la première apparition parmi les *Top 60* remonte à moins d'un an avant la diffusion;
- des pièces musicales liées à des artistes n'ayant jamais figuré dans une compilation de l'industrie, ou dont la première apparition parmi les *Top 40* remonte à moins d'un an avant la diffusion;
- des pièces musicales liées à des artistes n'ayant jamais figuré dans une compilation de l'industrie, ou dont la première apparition parmi les *Top 100* remonte à moins de 6 mois avant la diffusion. Les artistes de cette catégorie sont sortis de l'ombre dans les six mois précédant la diffusion;
- des pièces musicales liées à des artistes n'ayant jamais figuré dans une compilation de l'industrie, ou dont la première apparition parmi les *Top 60* remonte à moins de six mois avant la diffusion;
- des pièces musicales liées à des artistes n'ayant jamais figuré dans une compilation de l'industrie, ou dont la première apparition parmi les *Top 40* remonte à moins de six mois avant la diffusion.

En résumé, le graphique 1 illustre en ordre décroissant les neuf définitions d'un artiste émergent, en partant de la gauche avec la définition la plus large. Selon les définitions les plus larges, un artiste continuerait à être considéré comme émergent pendant quatre ans et selon les définitions les plus restrictives, il ne conserverait ce statut que six mois. Les pourcentages du graphique s'abaissent à mesure que les définitions se restreignent, allant de la définition qui englobe la musique d'un plus grand nombre d'artistes à celle qui en englobe le moins.

**Graphique 1 : Pourcentages des pièces musicales des artistes émergents par rapport à toutes les pièces diffusées selon neuf définitions**



- Quelle que soit la définition utilisée, les stations de langue française diffusent deux fois plus de pièces musicales d'artistes émergents que les stations de langue anglaise.

- Pour les stations de langue française, le faible écart entre les statistiques du *Top 100*, du *Top 60* et du *Top 40* est attribuable au fait que les listes publiées par *Le Palmarès* citent rarement plus de 50 pièces.

**Tableau 3 : Pourcentages des pièces musicales des artistes émergents par rapport à toutes les pièces diffusées selon neuf définitions, par formule**  
Stations de langue anglaise

	Artistes méconnus ou cités pour la première fois depuis le 15 avril 2003			Artistes méconnus ou cités pour la première fois depuis le 15 avril 2006			Artistes méconnus ou cités pour la première fois depuis le 15 octobre 2006		
	Top 100	Top 60	Top 40	Top 100	Top 60	Top 40	Top 100	Top 60	Top 40
Adulte contemporain	5,8	4,3	4,3	2,1	1,7	1,7	1,2	1,2	1,2
Hot AC	9,3	7,5	7,2	3,5	3,4	3,4	1,9	1,9	1,9
Country	7,5	7,4	6,9	2,3	2,3	1,1	0,5	0,5	0,5
Country / Nouveau ou Contemporain	7,6	7,5	6,7	2,3	2,3	1,1	0,8	0,8	0,8
Album-genre rock / Rock	7,3	6,4	6,2	2,0	2,0	2,0	1,1	1,1	1,1
Top 40 / Succès contemporains rythmés	14,0	12,4	12,0	6,3	6,3	6,3	3,3	3,3	3,3
Rock alternatif / Rock moderne	18,5	16,4	15,7	5,9	5,9	5,9	4,8	4,5	4,5
Succès contemporains rythmés	18,0	17,3	16,9	9,8	9,8	9,8	6,6	6,6	6,6

Dans *Avis de consultation - Appel aux observations sur un projet de définition des artistes canadiens émergents à la radio commerciale*, avis public de radiodiffusion CRTC 2008-16, 27 février 2008, le Conseil sollicite des observations sur une définition proposée d'un artiste émergent. Tout en affirmant que le Conseil tiendra compte de toutes les propositions, cet avis présente la perspective préliminaire du Conseil selon laquelle la définition qui répond au critère « au Top 40 depuis moins d'un an » présente les avantages suivants :

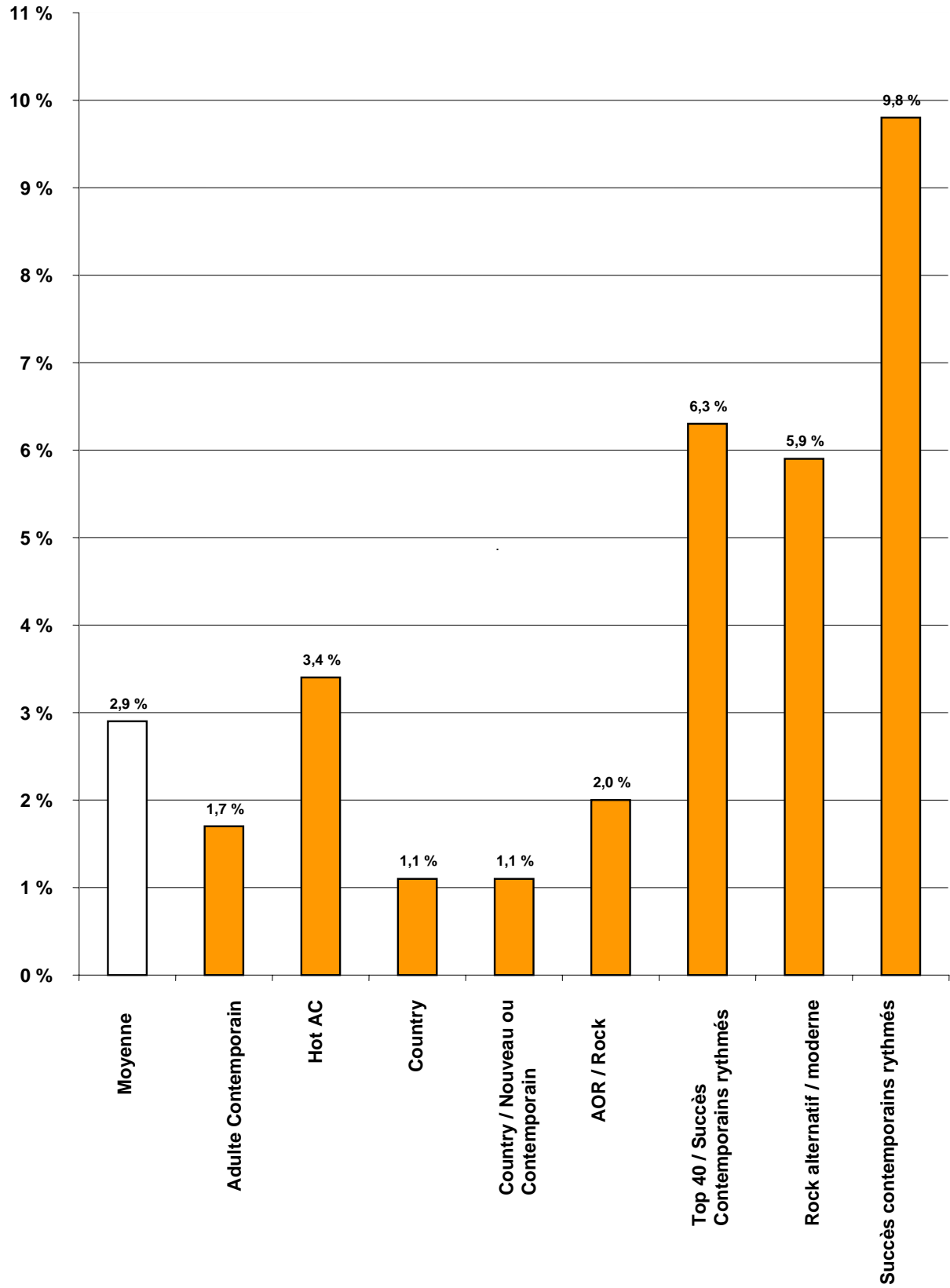
- les renseignements actuels et antérieurs sont facilement accessibles à tous;
- certains palmarès font état à la fois des diffusions sur les ondes et des ventes en magasin, deux mesures de popularité d'égale importance;
- la définition « au Top 40 depuis moins d'un an » pourrait être celle qui réussit le mieux à populariser de nouveaux artistes auprès des auditeurs et des amateurs de disques tout en renouvelant de façon constante le bassin d'artistes émergents.

À partir d'ici, les données figurant dans les *tableaux* font état des neuf définitions, tandis que les données des *graphiques* réfèrent uniquement à la définition « au Top 40 depuis moins d'un an ».

**Graphique 2 : Pourcentages des pièces musicales des artistes émergents par rapport à toutes les pièces diffusées selon la définition**

**« au Top 40 depuis moins d'un an »**

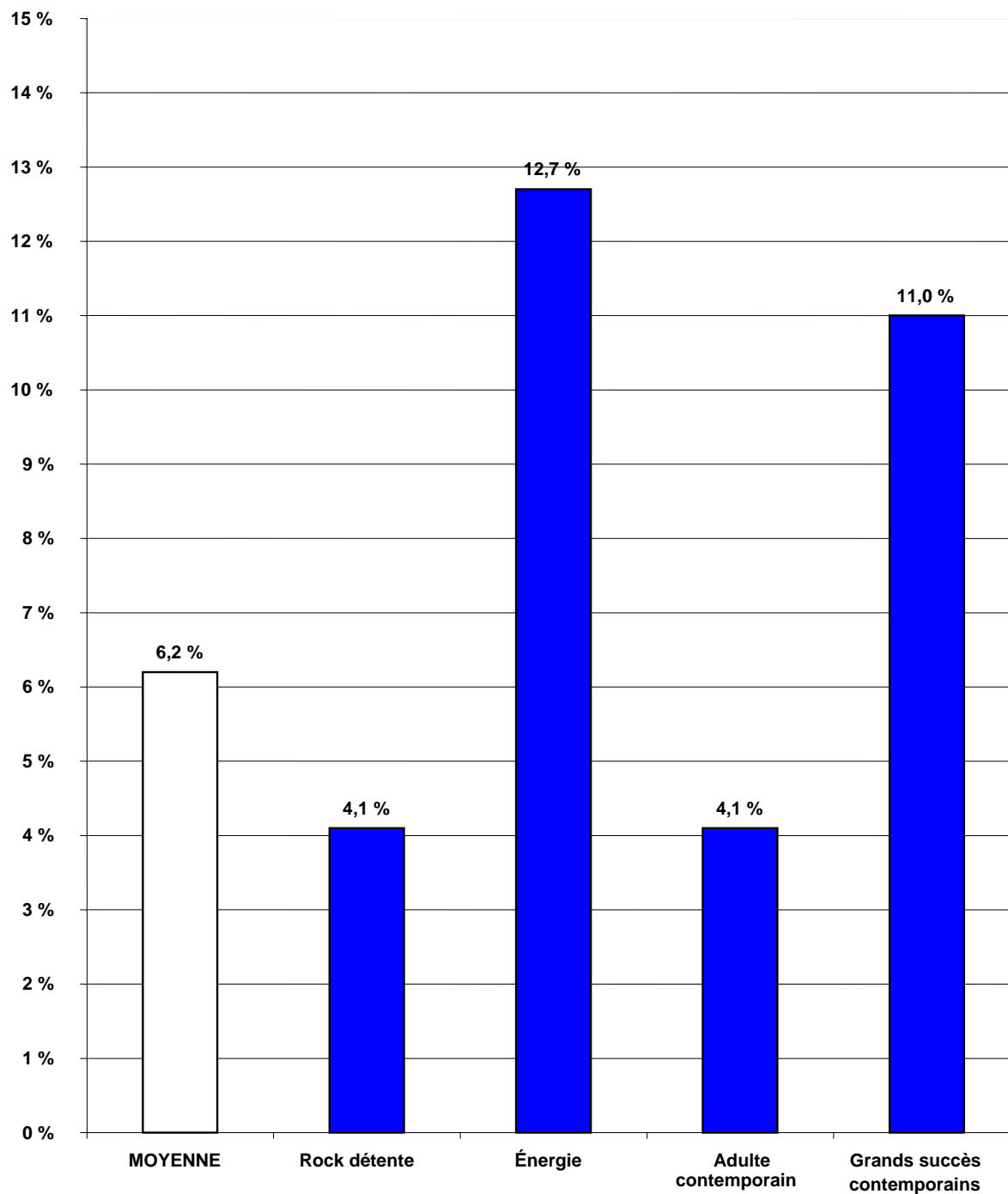
**Formules des stations de langue anglaise**



**Tableau 4 : Pourcentages des pièces musicales des artistes émergents par rapport à toutes les pièces diffusées selon neuf définitions, par formule**  
Stations de langue française

	Artistes méconnus ou cités pour la première fois depuis le 15 avril 2003			Artistes méconnus ou cités pour la première fois depuis le 15 avril 2006			Artistes méconnus ou cités pour la première fois depuis le 15 octobre 2006		
	Top 100	Top 60	Top 40	Top 100	Top 60	Top 40	Top 100	Top 60	Top 40
Rock détente	16,5	15,5	15,5	4,1	4,1	4,1	2,4	2,4	2,4
Énergie	28,3	27,9	27,6	12,7	12,7	12,7	9,8	9,8	9,8
Adulte contemporain	14,2	13,9	13,9	4,1	4,1	4,1	3,2	3,2	3,2
Grands succès contemporains	24,4	24,0	24,0	11,0	11,0	11,0	10,4	10,4	10,4

**Graphique 3 : Pourcentages des pièces musicales des artistes émergents par rapport à toutes les pièces diffusées selon la définition « au Top 40 depuis moins d'un an »**  
**Formules des stations de langue française**



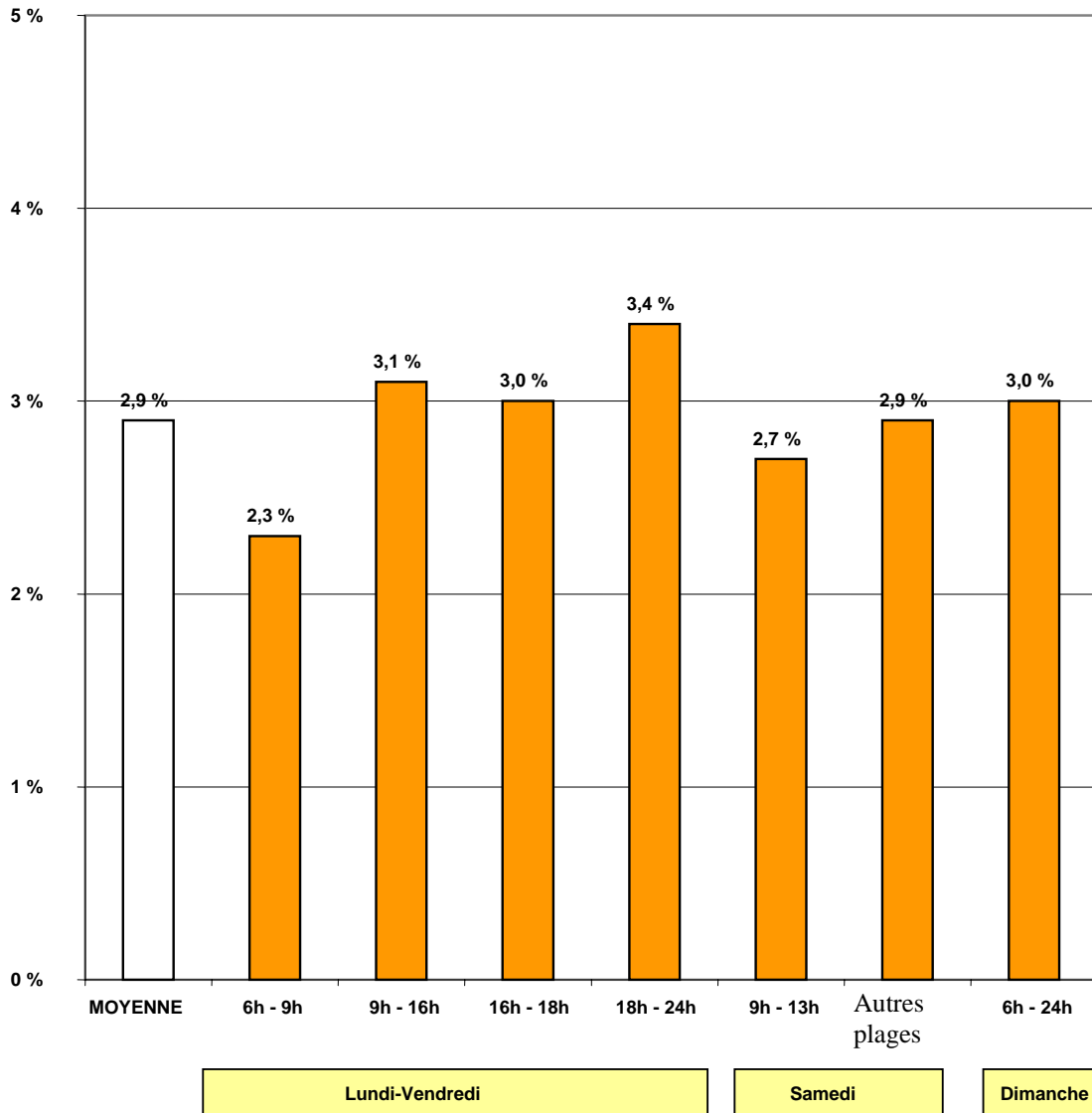
Ci-dessous, les tableaux 5 et 6, de même que les graphiques 4 et 5, illustrent la diffusion des pièces musicales d'artistes émergents au cours de la semaine du 15 au 21 avril 2007 dans sept plages horaires bien précises. D'après les données BBM de 2006, plus de gens écoutent la radio entre 6 h et 9 h du lundi au vendredi, que durant toute autre période de la journée dans l'ensemble du pays, et les tranches horaires qui suivent en popularité vont de 16 h à 18 h en semaine, et de 9 h à 13 h le samedi.

**Tableau 5 : Pourcentages des pièces musicales des artistes émergents par rapport à toutes les pièces diffusées selon neuf définitions, par plage horaire**  
Stations de langue anglaise

Plage horaire	Artistes méconnus ou cités pour la première fois depuis le 15 avril 2003			Artistes méconnus ou cités pour la première fois depuis le 15 avril 2006			Artistes méconnus ou cités pour la première fois depuis le 15 octobre 2006		
	Top 100	Top 60	Top 40	Top 100	Top 60	Top 40	Top 100	Top 60	Top 40
L-V : 6 h – 9 h	7,3	6,4	6,1	2,5	2,5	2,3	1,4	1,4	1,4
L-V : 9 h – 16 h	10,0	8,7	8,4	3,5	3,4	3,1	1,9	1,9	1,9
L-V : 16 h – 18 h	9,7	8,7	8,2	3,4	3,3	3,0	1,8	1,8	1,8
L-V : 18 h – 24 h	10,2	9,1	8,8	3,9	3,8	3,4	2,0	2,0	2,0
Samedi : 9 h – 13 h	7,9	6,9	6,6	3,0	2,9	2,7	1,8	1,8	1,8
Samedi : toutes les autres plages horaires	9,7	8,5	8,0	3,4	3,3	2,9	1,9	1,9	1,9
Dimanche	8,7	7,6	7,3	3,4	3,3	3,0	1,9	1,9	1,9

**Graphique 4 : Pourcentages des pièces musicales des artistes émergents par rapport à toutes les pièces diffusées selon la définition « au Top 40 depuis moins d'un an », par plage horaire**

Stations de langue anglaise



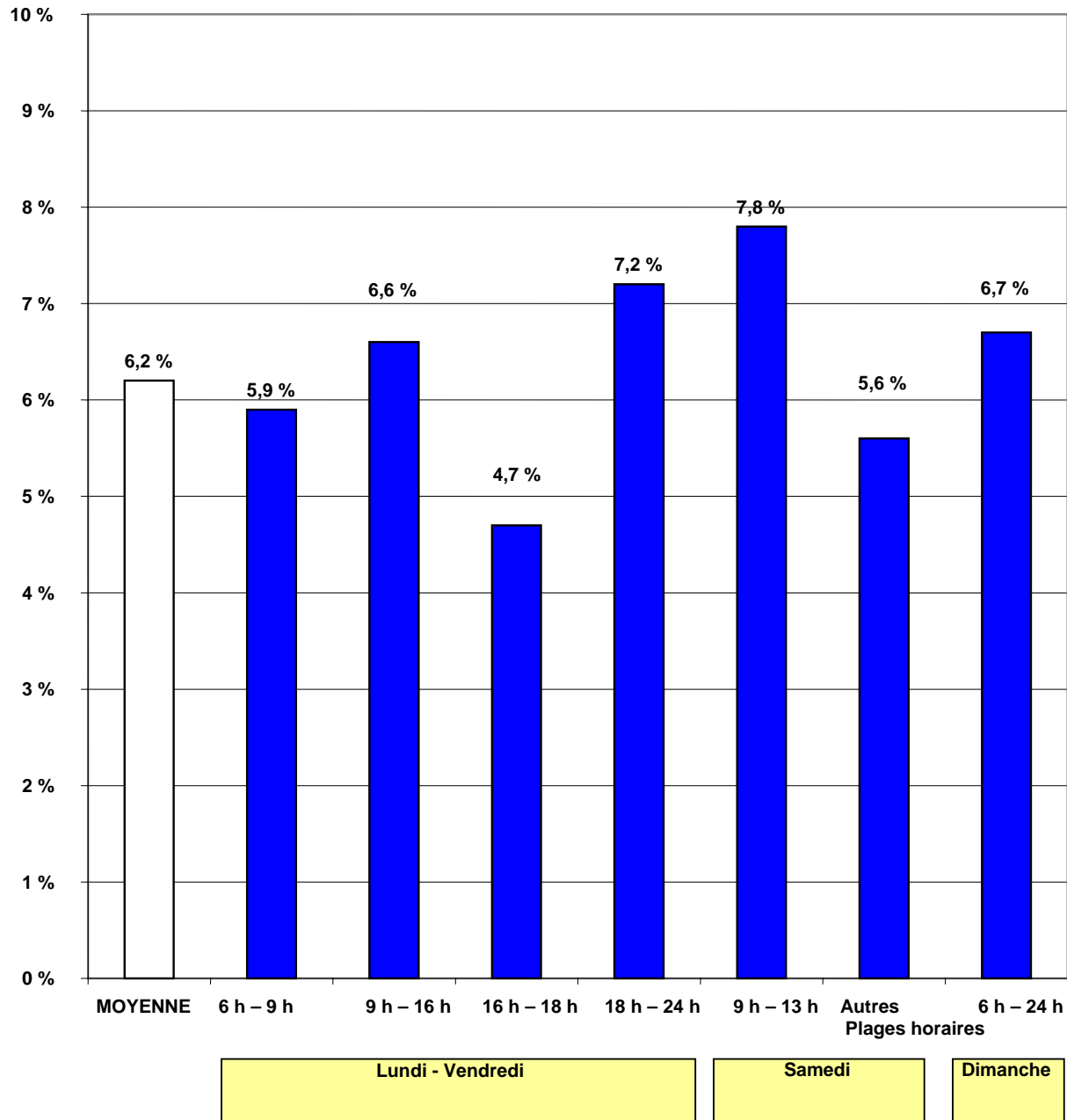
- Sauf dans la très importante plage horaire de 6 h à 9 h du lundi au vendredi, la diffusion de pièces musicales des artistes émergents est relativement bien équilibrée au cours de la semaine de radiodiffusion sur l'ensemble des stations de radio de langue anglaise.

**Tableau 6 : Pourcentages des pièces musicales des artistes émergents par rapport à toutes les pièces diffusées selon neuf définitions, par plage horaire**  
Stations de langue française

Plage horaire	Artistes méconnus ou cités pour la première fois depuis le 15 avril 2003			Artistes méconnus ou cités pour la première fois depuis 15 avril 2006			Artistes méconnus ou cités pour la première fois depuis le 15 octobre 2006		
	Top 100	Top 60	Top 40	Top 100	Top 60	Top 40	Top 100	Top 60	Top 40
L-V : 6 h – 9 h	18,6	17,9	17,9	5,9	5,9	5,9	4,9	4,9	4,9
L-V : 9 h – 16 h	18,6	18,0	17,8	6,6	6,6	6,6	5,4	5,4	5,4
L-V : 16 h – 18 h	16,7	16,0	16,0	4,7	4,7	4,7	4,3	4,3	4,3
L-V : 18 h – 24 h	20,6	20,3	20,2	7,2	7,2	7,2	5,5	5,5	5,5
Samedi : 9 h – 13 h	19,5	18,4	18,4	7,7	7,7	7,8	6,2	6,2	6,2
Samedi : toutes les autres plages horaires	16,1	16,1	16,0	5,6	5,6	5,6	4,1	4,1	4,1
Dimanche	17,0	16,5	16,5	6,7	6,7	6,7	5,1	5,1	5,1

**Graphique 5 : Pourcentages des pièces musicales des artistes émergents par rapport à toutes les pièces diffusées selon la définition « au Top 40 depuis moins d'un an », par plage horaire**

Stations de langue française



- Sauf dans la plage horaire très importante de 16 h à 18 h du lundi au vendredi, la diffusion de pièces musicales des artistes émergents est relativement bien équilibrée au cours de la semaine de radiodiffusion sur l'ensemble des stations de radio de langue française.

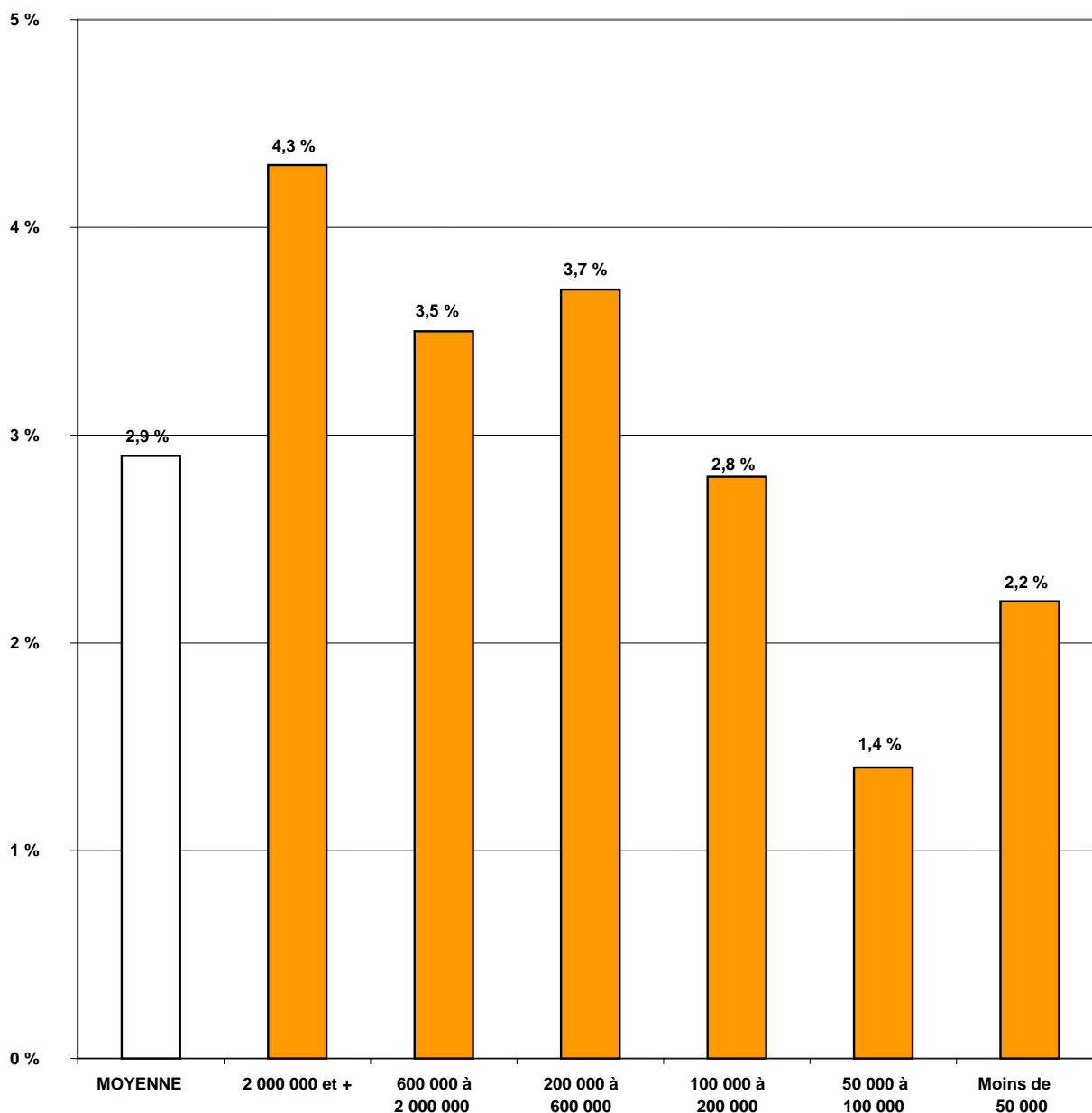
**Tableau 7 : Pourcentages des pièces musicales des artistes émergents par rapport à toutes les pièces diffusées selon neuf définitions, par taille de marché**

**Marchés de langue anglaise**

Population	Artistes méconnus ou cités pour la première fois depuis le 15 avril 2003			Artistes méconnus ou cités pour la première fois depuis le 15 avril 2006			Artistes méconnus ou cités pour la première fois depuis le 15 octobre 2006		
	Top 100	Top 60	Top 40	Top 100	Top 60	Top 40	Top 100	Top 60	Top 40
2 000 000 et +	11,2	9,8	9,4	4,8	4,7	4,3	2,7	2,6	2,6
600 000 à 1 999 999	11,2	9,7	9,3	3,8	3,7	3,5	2,3	2,3	2,3
200 000 à 599 999	10,8	9,8	9,4	4,2	4,1	3,7	2,2	2,2	2,2
100 000 à 199 999	7,9	6,8	6,5	3,0	2,8	2,8	1,5	1,5	1,5
50 000 à 99 999	6,6	5,7	5,4	2,0	1,9	1,4	0,6	0,6	0,6
Moins de 50 000	7,7	6,9	6,7	2,6	2,5	2,2	1,5	1,5	1,5

**Graphique 6 : Pourcentages des pièces musicales des artistes de la relève par rapport à toutes les pièces diffusées selon la définition « au Top 40 depuis moins d'un an », par taille de marché**

**Marchés de langue anglaise**



- Comme l'illustre le graphique 2, les stations de langue anglaise qui présentent le plus grand volume de musique d'artistes émergents sont exploitées selon les formules Top 40 / Succès contemporains rythmés, Rock alternatif / moderne, Succès contemporains rythmés. Quatorze des seize stations de l'échantillon qui offrent ces formules se situent dans les trois groupes des plus grands marchés. Cela explique en partie pourquoi les stations des grands marchés diffusent davantage d'artistes de la relève.

**Tableau 8 : Pourcentages des pièces musicales des artistes émergents par rapport à toutes les pièces diffusées selon neuf définitions, par taille de marché**

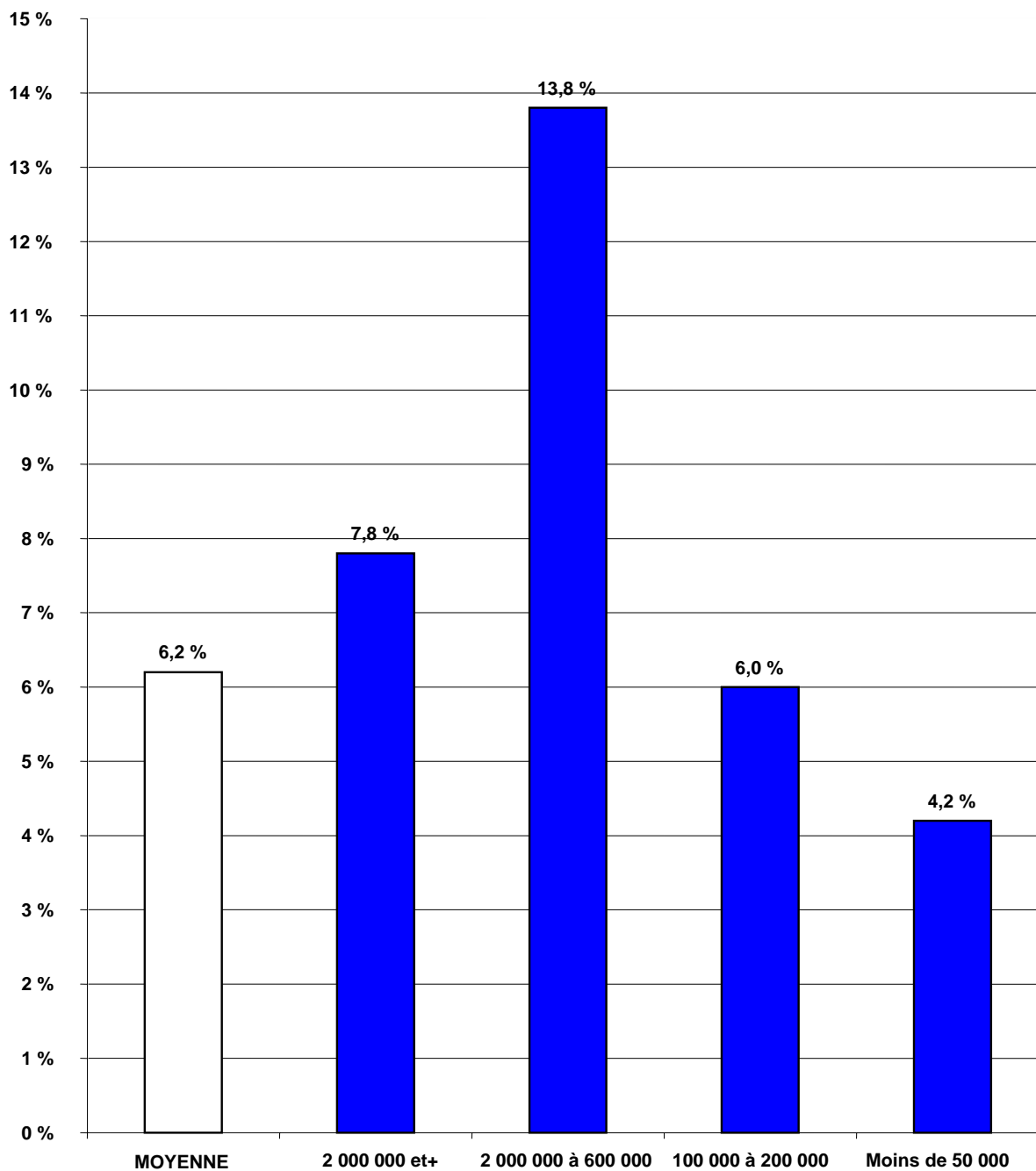
**Marchés de langue française**

Population	Artistes méconnus ou cités pour la première fois depuis le 15 avril 2003			Artistes méconnus ou cités pour la première fois depuis le 15 avril 2006			Artistes méconnus ou cités pour la première fois depuis le 15 octobre 2006		
	Top 100	Top 60	Top 40	Top 100	Top 60	Top 40	Top 100	Top 60	Top 40
2 000 000 et +	21,3	20,6	20,6	7,8	7,8	7,8	6,1	6,1	6,1
600 000 à 1 999 999									
200 000 à 599 999	29,5	29,2	28,8	13,8	13,8	13,8	10,6	10,6	10,6
100 000 à 199 999	18,2	17,5	17,5	6,0	6,0	6,0	4,3	4,3	4,3
50 000 à 99 999									
Moins de 50 000	14,2	13,9	13,9	4,2	4,2	4,2	3,4	3,4	3,4

- Avec l'élimination des stations qui disent offrir utiliser la formule « Boom » et « Succès classiques », tel qu'expliqué plus haut dans la section intitulée Méthodologie, les données concernant les stations exploitées dans les marchés de langue française avec une tranche de population de 600 000 à 1 999 999 et de 50 000 à 99 999 ont été retranchées de cette étude.

**Graphique 7 : Pourcentages des pièces musicales des artistes émergents par rapport à toutes les pièces diffusées selon la définition « au Top 40 depuis moins d'un an », par taille de marché**

Marchés de langue française



- Six des sept stations exploitées dans les deux plus petits marchés offrent les formules Rock détente et Adulte contemporain, lesquelles, selon les données présentées dans le graphique 3, diffusent les plus faibles pourcentages de musique d'artistes de la relève sur les stations de langue française.